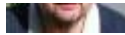


Les éleveurs de trot suédois exigent des règles plus strictes pour les chevaux de race étrangère.



Écrit par [Karsten Bønsdorf](#) . Publié dans [Actualités](#)

Il doit être plus difficile pour les éleveurs étrangers d'enregistrer leurs poulains comme suédois, selon l'Association des éleveurs suédois, qui abordera la question lors d'une assemblée générale extraordinaire samedi.

En 2000, il y avait 289 juments enregistrées en Suède pour l'accouplement à l'étranger.

En 2020, le nombre était 925.

La majorité de ces juments appartenaient ou étaient hébergées en dehors de la Suède, mais l'exigence d'enregistrement suédois de la progéniture est remplie si le poulain est marqué en Suède avant le 31 décembre de l'année de naissance.

De nombreux éleveurs danois ont profité de cette opportunité pour faire enregistrer leur progéniture suédoise - cela peut rapporter plus d'argent sur les ventes et des primes plus élevées aux éleveurs.

En 2019, il y avait donc 75 poulains appartenant à des Danois qui étaient enregistrés en suédois - soit 16% du nombre qui était enregistré cette année-là à la Danish Trotting Sports Central Association !

Sur les 486 poulains suédois enregistrés en 2019 qui sont nés hors de Suède, 190 sont nés en France, où le moins important de Global Farm avec 47 poulains pèse lourd.

En Hollande, 46 poulains appartenant à Boko Stables sont nés et en Italie il y avait 14 poulains Kronos !

Lors de l'assemblée générale extraordinaire de samedi de l'Association des éleveurs suédois, un durcissement des règles est ainsi proposé :

Le poulain doit passer au moins 6 mois en Suède avant d'avoir 18 mois. Elle doit être née dans un pays UET (c'est-à-dire en Europe) - et la jument doit bien sûr être inscrite au Trot Suédois.

Si ces conditions ne sont pas remplies, le poulain ne peut être enregistré qu'avec un droit de départ limité - c'est-à-dire. que le cheval ne sera pas éligible pour prendre le départ des courses classiques suédoises.

Il est également recommandé à l'assemblée générale que les primes aux éleveurs s'élèvent à des montants de prime par cheval allant jusqu'à 1 million de DKK. SEK a gagné dans tous les Groupes 1-3 ainsi que sur tous les départs effectués dans les pays nordiques, réintroduits.

Cela a été changé à partir du Nouvel An 2021, lorsque l'obtention de prix d'éleveur suédois ne pouvait avoir lieu que dans les courses du groupe 1 et en Suède.

Désormais, seuls les membres de l'Association suédoise des éleveurs doivent se prononcer sur les propositions, mais si elles sont acceptées lors de la réunion d'aujourd'hui, elles seront soumises à l'assemblée générale du trot suédois pour adoption finale.

Cependant, tous les éleveurs ne sont pas favorables au nouveau modèle et parmi ceux-ci figurent entre autres. poids lourds comme Menhammar, Kolgjini, Boko et Global Farm.